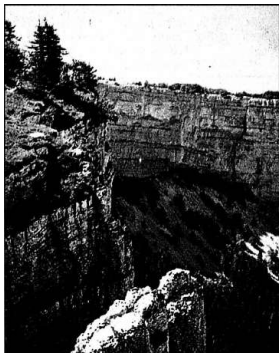


# Escapade Le Creux-du-Van, un cirque gigantesque pour acrobates à cornes



Les abords et les falaises du Creux-du-Van offrent un terrain de jeu idéal aux nombreux bouquetins de la réserve.

photos Bourquin

Réserve naturelle la plus importante du massif jurassien, le Creux-du-Van est également un site d'une imposante beauté. Ses falaises se déploient en un cirque immense, qui s'ouvre à perte de vue sur les vallées alentour.

L'une des attractions géologiques les plus impressionnantes du Pays de Neuchâtel est sans conteste le Creux-du-Van. Né du travail d'érosion de l'eau et de la glace, cet immense cirque rocheux de plus d'un kilomètre de

diamètre ceinture la vallée d'un mur d'une hauteur d'environ 200 mètres. On peut l'admirer d'en haut ou d'en bas, ses alentours offrent de nombreuses possibilités de promenades.

Au pied du cirque, sur la commune de Noiraigue, se trouve la ferme Robert, une vieille maison trapue typiquement montagnarde. Edifiée en 1750 et aménagée en restaurant de montagne, elle commémore le combat entre le bûcheron David Robert et le dernier ours du Creux-du-Van en 1770. Cette ferme est le point de départ du chemin des

quatorze contours, apprécié des amateurs de voies abruptes. Une montée raide à travers la forêt qui débouche, en un panorama vertigineux, sur l'amphithéâtre naturel. Au sommet du Creux-du-Van, le Soliat, chalet et café d'alpage, est un point de départ souvent élu par ceux qui préfèrent les terrains plats et les promenades tranquilles.

## Vallées et murailles

En suivant le chemin qui longe le gouffre, le promeneur découvre un spectacle saisissant: des falaises à pic qui encerclent

d'une muraille infranchissable la forêt, loin en contrebas. Une muraille qui par endroits semble parfaitement lisse et régulière, à d'autres comme sculptée de figures humaines, les visages d'anciens rois taillés dans la pierre. De là, la vue porte très loin. Un panorama fantastique s'ouvre, au sud, sur le Littoral neuchâtois et, remontant vers le nord, sur les villages du Val-de-Ruz, du Val-de-Travers jusqu'à la vallée des Ponts-de-Martel et de la Sagne. Parfois, lorsque le temps est beau et l'air particulièrement clair, on peut apercevoir jusqu'aux contreforts des Vosges.

Mais la beauté du site ne doit pas faire oublier que la prudence est de mise aux abords du précipice. Une plaque commémorative nous le rappelle, à la mémoire d'un soldat pressé à qui la neige avait dissimulé le bord du précipice dans les années quarante.

## Les habitants des rocs

Les promeneurs ne sont pas les seuls à apprécier l'endroit. Pour donner à l'aspect féérique du Creux-du-Van sa touche finale, il n'est pas rare de voir de petites silhouettes lestes et rapides évoluer au milieu des falaises à pic, acrobates suspendus au-dessus du vide. Vaste réserve naturelle – la plus grande du canton avec ses 1000 hectares de terrain –, le Creux-du-Van fait le bonheur des chamois et des bouquetins au pied sûr, qui se jouent de toutes les difficultés de la pente, en maîtres de l'escalade.

Outre les colonies de bêtes à cornes, la réserve, créée en 1960, abrite encore des marmottes, blaireaux, sangliers, chevreuils, renards et lièvres, ainsi que les fameux lynx, réintroduits il y a une vingtaine d'années. Farouches, toutes ces bêtes se laissent rarement apercevoir. Le

Creux-du-Van accueille également diverses espèces d'oiseaux, tels que les faucons pèlerins et les faucons crécerelle. Raison pour laquelle le site est interdit aux amateurs de grimpe du 31 décembre au 1er août, période de nidification des oiseaux.

Sophie Bourquin

